

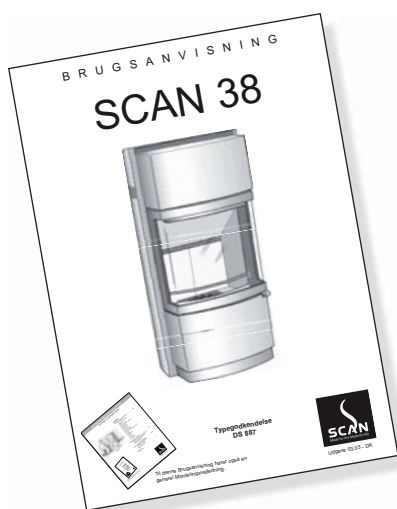
MONTERINGSANVISNING

med bruks- og fyringsinstruksjoner



Innhold

Allmenne råd og anvisninger	2-3
Reklamasjonsrett	
Type- og miljøgodkjenning	
Utpakking	
Tilbehør til din peisovn	
Montering av kakler eller klebersten	
Kvalitetskontroll	
Befaring	
Røykkanal	
Bærende underlag	
Brennbar eller ikke brennbar vegg	
Gulvplate	
Konveksjon	
Justeringskrue	
Produktskilt	
Produksjonsnummer	
Servicepakke	
Monteringsanvisninger	4-7
Tilkobling til eksisterende murt pipe / elementpipe etc.	
Topptilkobling til stålpipes	
Forbrenningsluft utenfra	
Bruks- og fyringsinstruksjoner	8-10
Vedlikehold av din peisovn	
Vedhåndtering	
Opptenning og fyring	
Feilsøking	11



I tillegg til denne monteringsanvisningen skal det følge med en separat bruksanvisning for den aktuelle peisovnen



Utgave 05.10.2010 - N

Velkommen til Scan-familien!

Du har valgt et produkt fra en av Europas ledende produsenter av peisovner, og vi er overbeviste om at du kommer til å få stor glede og nytte av din peisovn. For å få mest mulig ut av ditt nye ildsted er det viktig at du følger våre råd og anvisninger.

Les nøye gjennom både denne anvisningen og den egne bruksanvisningen som følger med nettopp din peisovn før du begynner monteringen.

Reklamasjonsrett

Alle vedfyrte Scan-produkter er produsert av førsteklasses materialer og går igjennom en grundig kvalitetskontroll før de forlater fabrikken. Skulle det til tross for dette forekomme fabrikkasjonsfeil er reklamasjonsretten på 5 år.

Ved all kontakt med oss eller våre forhandlere skal det i slike saker alltid opplyses om fabrikkasjonsnummeret som står på produktet (se figur 1).

Reklamasjonsretten omfatter alle deler som på grunn av fabrikkasjons- eller konstruksjonsfeil etter Scan AS' vurdering skal erstattes eller repareres.

Reklamasjonsretten omfatter kun skader som har oppstått på grunn av produksjons- eller konstruksjonsfeil.

Reklamasjonsretten omfatter ikke

- slitasjedeler som ildfast stein og skamol i fyrrommet, røykvenderplate, glass, kakler, tetningslister eller rister (unntak er skader ved levering)
- feil som er oppstått på grunn av ytre kjemisk eller fysisk påvirkning under transport, på lager, under montering eller senere.
- soting som oppstår på grunn av dårlig trekk i pipen, fuktig ved eller ved feil bruk (se bruks- og fyringsinstruksjon).
- omkostninger vedr. ekstra varmeutgifter i forbindelse med reparasjon.
- transportkostnader
- omkostninger i forbindelse med montering/demontering eller reparasjon.

Reklamasjonsretten bortfaller

- ved feilmontering (montøren er alene ansvarlig for at lover, bestemmelser og medfølgende monteringsanvis-

ning følges).

- ved feil bruk eller fyring med feil type brensel (se bruks- og fyringsinstruksjon).
- hvis peisovnens produksjonsnummer er borte eller skadet.
- ved reparasjoner som ikke er utført i henhold til våre eller en av våre autoriserte Scan-forhandleres anvisninger.
- ved endring av Scan-produktet eller dets tilbehør
- hvis Scan-produktet er kjøpt i et annet land enn Norge

Bruk kun originale reservedeler eller deler som er anbefalt av

produsenten.

Type- og miljøgodkjenning

Samtlige produkter i Scan-familien er type- og miljøgodkjente.

Utpakking

I de tilfeller der peisovnen er dekket med beskyttelsesplast anbefaler vi at denne forblir på peisovnen som beskyttelse til monteringen er ferdig utført.

Scan 29, 30, DSA 1 og 2 skal **alltid** stå oppreist, da det ellers kan oppstå problemer med døren.

Tilbehør til din peisovn

Det finnes et utvalg med tilbehør som du kan komplettere din peisovn med. For eksempel spesialdesignede gulvplater, fargede kakler, klebersten m.m. Snakk med din forhandler om hva slags tilbehør som finnes til nettopp din peisovn.

Montering av kakler og klebersten

Hvis du har bestilt kakler eller klebersten til din peisovn så ligger det en egen monteringsanvisning for dette i pakken.

Kvalitetskontroll

Samtlige produkter i Scan-familien er produsert i overensstemmelse med respektive produkts typegodkjennelse, der produktets monteringsanvisning og bruks- og fyringsanvisning inngår.

Befaring

Et godt råd dersom du planlegger å installere peisovnen på

eksisterende pipe er å be en godkjent Scan-forhandler eller en representant for Brann- og feiervesenet om en befaring **før** du starter installasjonen. Da kan du også få nødvendige råd for en eventuell renovering av pipen.

Hvis du selv har installert din peisovn må du få godkjent installasjonen av Brannvesenet eller en annen godkjent kontrollinstans **før** du begynner å fyre i ildstedet. Dette gjelder ikke dersom installeringen er utført av en sentralt godkjent montør/forhandler.

Røykkanalen

Les nøye gjennom pipeprodusentens monteringsinstruksjoner. Vi anbefaler ikke røykkanallengder på mindre enn 3,5 meter regnet fra peisovnens uttak. Husk på at skarpe vinkler og sidevinkler påvirker trekken i røykkanalen. Er du usikker kan du kontakte feieren for råd.

Alle Scan-produkter er godkjente for bakmontering til pipe som er godkjent for max. 350 grader Celsius røykgasstemperatur.

Les mer om topp- kontra bakuttak til pipe på side 4-6.

Bærende underlag

Hele vårt produktsortiment regnes som lette ildsteder og krever normalt ingen forsterkning av bjelkelag, men kan plasseres på vanlig trebjelkelag.

Brennbar og ikke brennbar vegg

De fleste av våre ildsteder krever ingen brannmur og er godkjente for plassering med 100 mm fra produktets bakkant til brennbar vegg. Se **bruksanvisning** for din peisovn for nøyaktige spesifikasjoner som gjelder for denne.

Ved plassering mot en ikke brennbar vegg (brannmur) gjelder en minsteavstand på 50 mm fra produktets bakkant.

Gulvplate

Gulvplatens funksjon er å beskytte gulv og brennbart materiale fra glør som spruter ut.

Kravet er at hvis ildstedet plasseres på gulv av brennbart materiale må hele gulvet under ildstedet, og minimum 30 cm foran ildstedet, dekkes av en plate av ikke brennbart materiale. Dette kan f.eks. være en min. 0,7 mm tykk stålplate, herdet glass, fliser, natursten etc. I tillegg er det anbefalt

(men ikke påkrevet) at platen når 10 cm ut til siden for døråpningen (gjelder særlig buede modeller).

Til de fleste av våre ildsteder finnes det spesialplater som tilbehør. Flere av Scan-peisovnene har integrerte plater i bunnen, noe som innebærer at de er godkjente til å plasseres rett på brennbart materiale. Til disse modellene finnes det spesialtilpassede gulvplater til å plassere foran ovnen. Hva som gjelder for din modell kan du lese om i produktets **bruksanvisning**.

Konveksjon

Samtlige av våre ildsteder finnes som konveksjonsmodeller (bortsett fra Scan 4). Dette vil si at luften trekkes opp langs ovnen, varmes opp og fordeles jevnt i rommet. Dette gir en jevn, behagelig varme, og gjør at våre produkter ikke trenger noen vifte for å distribuere varmen.

Justeringsskrue

De fleste Scan peisovnene har to skruer i bunnplaten som brukes til å justere ovnen i vater.

Produktskilt

På samtlige av våre ildsteder finnes et skilt som angir produksjonsår og -måned, samt typegodkjenningsnummer.

Produksjonsnummer

På de fleste peisovner finnes det et spesielt produksjonsnummer (se figur 1) som alltid skal oppgis ved kontakt med oss.

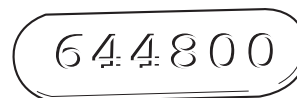


Fig. 1

Servicepakke

Din servicepakke inneholder følgende:

- røykstuss
- kulefanger
- plastpropper til transportsikringshullene i bunnen
- diverse nøkler
- hanske
- opptenningsbrikker til dine første oppfyringer

Tilkobling til eksisterende murt røykkanal (teglskorstein) eller elementskorstein (prefabrikert)

Før du begynner å lage hull i pipen/skorsteinen er det viktig at du forsikrer deg om at den er i egnet og godkjent stand. Er du usikker på om dette er tilfelle kan du kontakte en godkjent Scan-forhandler eller Brann- og feiervesenet. Dette for at du skal være sikker på at den er tett og riktig dimensjonert for det ildstedet du planlegger å koble til.

Ved tilkobling av elementskorstein: se også veiledning om tilkobling for den enkelte type (f.eks. Leca, Plewa, Icopal, Isokærn, Zanda etc.)

Utfør tilkoblingen i følgende rekkefølge:

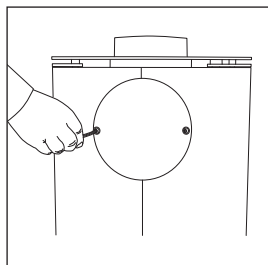
1. Mål opp hvor på pipens vegg sentrum av røykrøret havner. Hugg et hull som passer til diameteren på røykstussen. Avstanden mellom gulvet og sentrum av hullet fremgår av målskissen i bruksanvisningen som følger med din peisovn. Skal du benytte toppavgang med et 90 eller 45 graders bend inn til pipen må du selv måle opp hvor hullet skal være. Hvis det skal ligge en gulvplate under ildstedet må dens tykkelse tas med i beregningen!
2. Vi anbefaler at du bruker en murstuss som røykrøret stikkes inn i. Standard murstuss brukes til teglskorstein, elementskorsteiner krever spesialtilpassede murstusser. Merk at monteringsanvisning ofte følger med når du kjøper en godkjent murstuss hos din forhandler. Murstussen mures inn i hullet i pipen. Stussen skal ikke gå inn i selve røykkanalen. Test gjerne med røykrøret at avstanden mellom gulv og stuss er riktig før murverket har tørket helt.
3. Når murverket har tørket stikker du inn røykrøret. Kapp om nødvendig til lengden, slik at ildstedet blir stående minimum 50 mm fra pipen. Røykrøret skal ikke gå inn i røykkanalen. Fyll skjøten mellom røykrøret og stussen med tetningsgarn.
4. Viktig! Hvis du skal sette en pyntering over murstussen må denne settes på før du kobler til ovnen! Smør ovnskitt på ovnens tilkoblingsstuss og før den forsiktig mot røykrøret i pipen. Røykrøret skal bunne mot ovnen. Smør ekstra ovnskitt rundt skjøten.
5. Kontakt feieren eller en sentralt godkjent kontrollør for befaring og kontroll.

Obs! Glem ikke gulvplaten! Se egen veiledning.

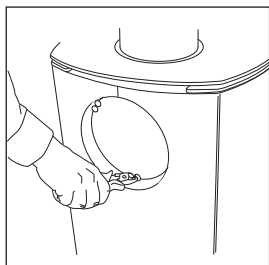


Slik forbereder du din peisovn for baktilkobling til murt pipe og elementskorstein

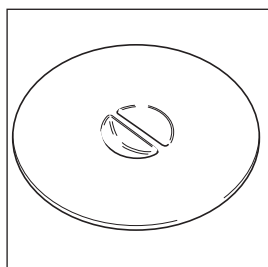
Scan 60 og Scan 61: Se spesifikk veiledning for den aktuelle ovnen.



1. Løsne platen bak med medfølgende nøkkel.

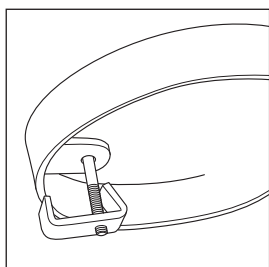


2. Bruk en avbitertang og knip av festene til den indre platen



3. Løsne støpejernslokket/kokeringen innenfra. Det brukes senere til å dekke det øverste røykuttaket.

Fig. 2 (1-4).



4. Den løse stussen monteres på plass med medfølgende festeklemmer.

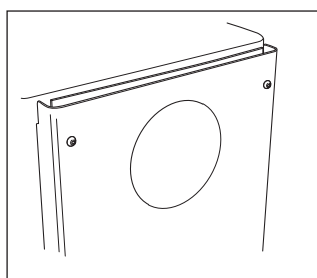


Fig. 3

Scan Andersen er utstyrt med dobbelt varmeskjold på baksiden. Uttaket for baktilkobling er stanset ut i platene. Vipp ut de utstansede platene.

Se videre figur 2, bilde 3-4.

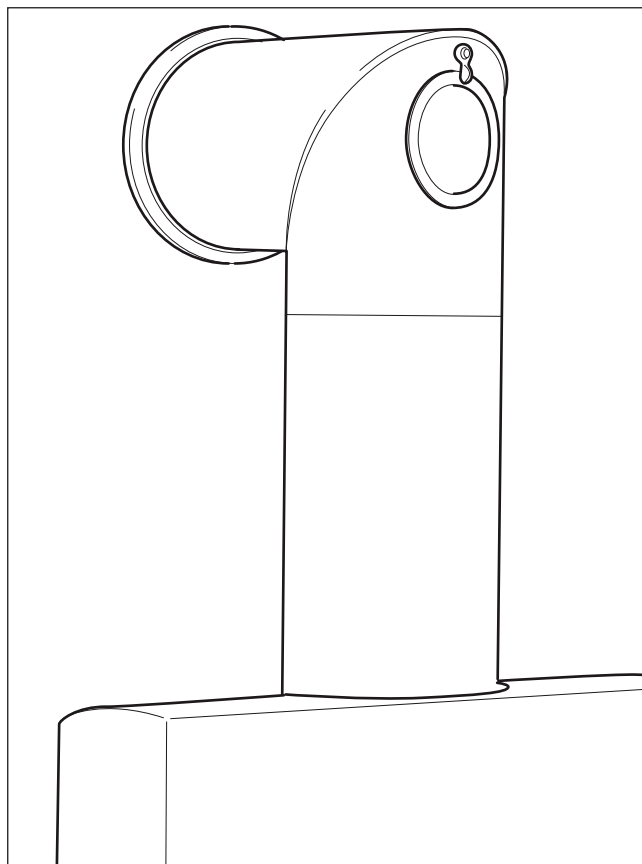


Fig. 4

Du kan også velge å koble til ildstedet med et 90 graders rør fra topputtaket. På visse modeller er dette eneste tilkoblingsmulighet.

Knerørets feieluke skal være i den loddrette delen, slik at den vannrette delen kan feies gjennom denne.

Da forbereder du ildstedet på samme måte som ved tilkobling til stålpipe. (se side 6 - fig. 6)

Den medfølgende røkstuss skrues fast på toppen av ovnen med de medfølgende festeklemmer (fig. 2 - punkt 4). Kulefanger/stopper benyttes kun ved toppmontering av stålskorstein.

Tilkobling mellom topputtak og stålpipe

Rådfør deg med varreforhandleren om riktig fabrikat og dimensjon på stålpipe som passer til din peisovn. Du kan også kontakte feieren for råd. Generelt gjelder det at røykkanalens lengde regnet fra peisovnens topp ikke bør være mindre enn 3,5 meter. Eksakte mål på rørstussens diameter finner du i bruksanvisningen som følger med din peisovn.

Feilaktig valg av lengde eller diameter på stålpipen kan forårsake dårlig funksjon.

Følg stålpipelineleverandørens anvisninger nøye.

Montering av stuss med mellomring, figur 5

Fest den løse stussen sammen med mellomringen i uttaket i peisovnen med festeklemmene og de lange skruene som ligger i servicepakken. Samtidig skrues kulefangeren fast på tvers for å hindre at røykvenderplaten slås i stykker ved feiing.

Montering av stuss uten mellomring, figur 6

Peisovnen er forberedt for å toptilkobles til stålpipe. Den løse stussen festes i uttaket med festeklemmene og de lange skruene som ligger i servicepakken. Samtidig skrues kulefangeren fast på tvers for å hindre at røykvenderplaten slås i stykker ved feiing.

Montering av stuss med tværrbeslag, figur 7

Peisovnen er forberedt for å toptilkobles til stålpipe. Den løse stussen festes i uttaket ved hjelp av kulefangeren som ligger i servicepakken. Kulefangerens funksjon er å forhindre at røykvenderplaten slås i stykker ved feiing.

Scan 60 og 61, figur 8

Stuss er påmontert oven fra fabrikk. På Scan 60 fjernes dekkplaten i toplatet.

Les stålpipelineleverandørens anvisninger nøye før du begynner monteringen.

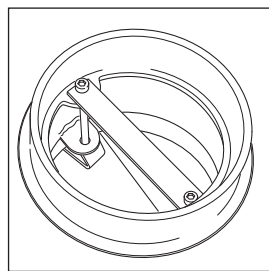


Fig. 5

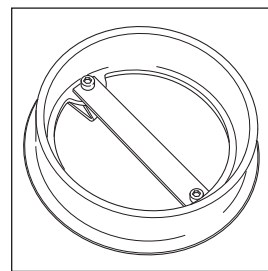


Fig. 6

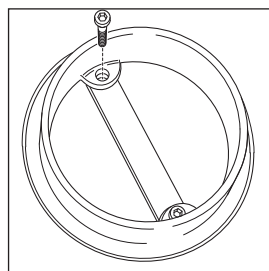


Fig. 7

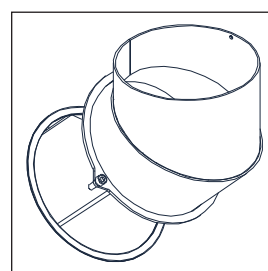
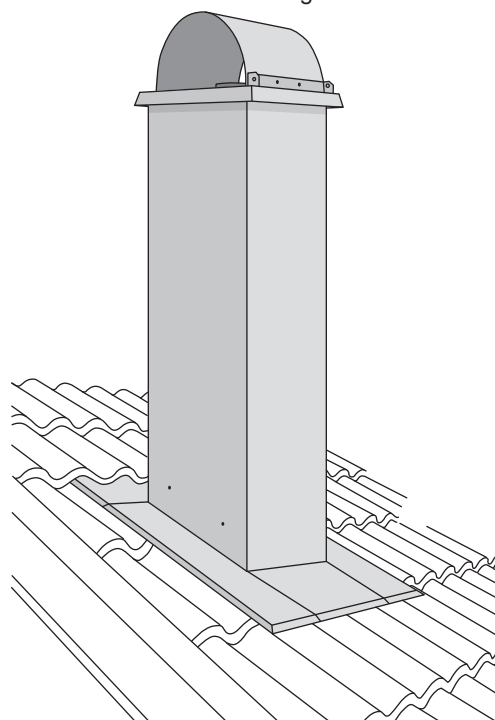


Fig. 8



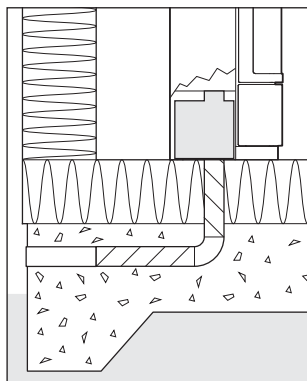
Forbrenningsluft utenfra

I velisolerte hus må oksygenet som går med til forbrenningen erstattes. Dette er spesielt viktig i hus med mekanisk utlufting. Dette kan foregå på ulike måter, det viktigste er at luften tilføres rommet der peisovnen er plassert. Luftristen skal plasseres slik at den ikke kan blokkeres ved et uhell. Yttervegsventilen skal være plassert så nær peisovnen som mulig, og skal kunne stenges når peisovnen ikke brukes.

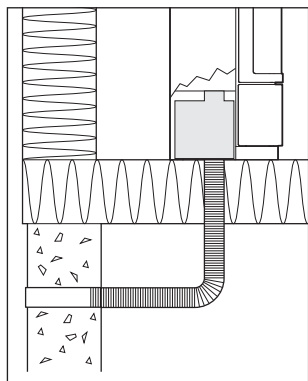
Flere Scan-modeller kan utstyres med en spesiell friskluftskassett på fabrikken. Denne tilfører frisk luft direkte inn i ildstedet. På visse modeller kan denne kassetten ettermonteres via uttaket bak på peisovnen.

Tilluftskanalen må ha en dimensjon på minimum 10 mm, og må kondensisolereres i oppvarmede rom.

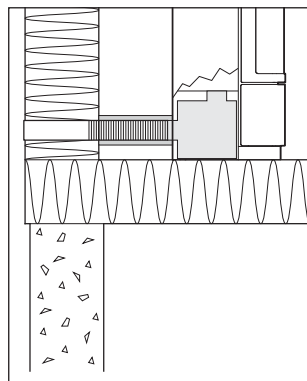
Tilluft direkte inn til ildstedet



Direkte tilluft via innmurt kanal i betongunderlag. Gjelder visse modeller og kan ikke monteres i ettertid.

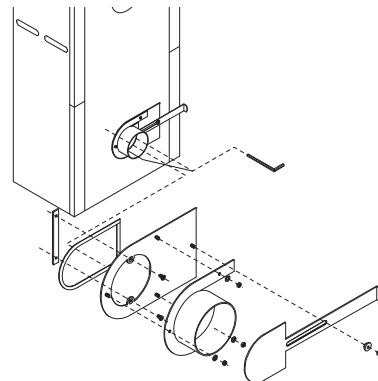


Direkte tilluft via krypkjeller. Gjelder visse modeller og kan ikke monteres i ettertid.



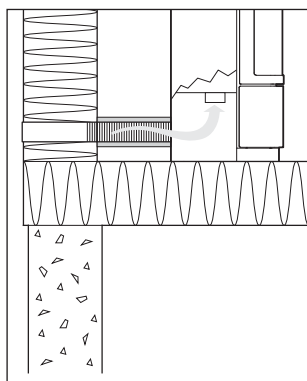
Direkte tilluft gjennom yttervegg via peisovnens bakvegg kan på visse modeller monteres i ettertid.

Montering tilluftsventil

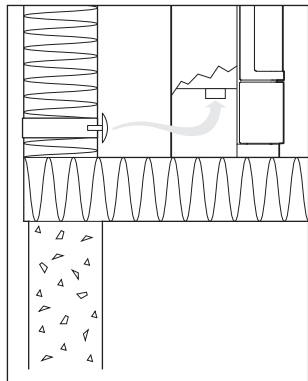


Hvis du har bestilt tilluftsventil med spjeld monteres dette som vist over.

Indirekte tilluft

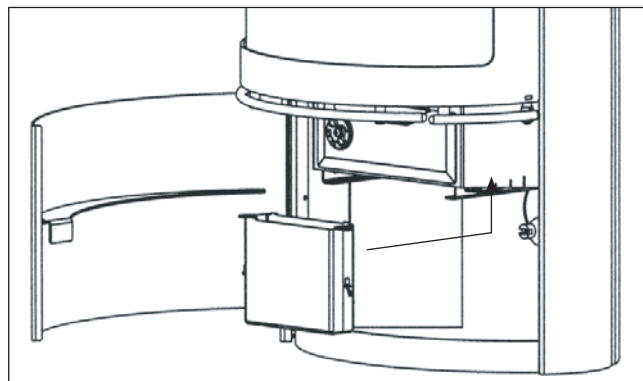


Indirekte tilluft gjennom yttervegg via peisovnens bakvegg.



Indirekte tilluft til rommet via lufteventil i yttervegg.

Friskluftskassett



Denne friskluftskassetten kan på visse modeller ettermonteres via peisovnens bakside for direkte tilluft til ildstedet.

Vedlikehold av din peisovn

Lakkert overflate

Peisovnen rengjøres med en fuktig klut.

Om en skade skulle oppstå får du kjøpt reparasjonslakk på sprayflaske hos din Scan-forhandler. Da visse nyanseforskjeller kan oppstå, anbefaler vi at du sprayer på en større overflate med naturlig avgrensning. Det beste resultatet oppnår du hvis peisovnen er akkurat så varm at du klarer å holde hånden på den.

Glaserter kakler

Bruk en tørr klut for å rengjøre kakkene. Kakkeler er et naturmateriale, og det kan med tiden oppstå små krakeleringer i den glaserter overflaten. Dette er normalt.

Klebersten

Klebersten rengjøres med en tørr svamp eller klut. Bruk en fuktig klut for rengjøring av polert klebersten. Ved behov (for eksempel på gjenstridige flekker) kan fint sandpapir benyttes, men ikke på polert klebersten. Til denne får du kjøpt egnede rensmidler hos din varmeforhandler.

Fyrromsbekledning

De ildfaste platene inne i fyrrommet kan få små sprekker som følge av fukt eller kraftig oppvarming/avkjøling. Disse sprekken har ingen betydning for peisovnens effekt eller holdbarhet. Hvis platene derimot begynner å smuldre, eller større biter faller av, er det på tide å skifte dem ut. Ildfaste plater dekkes ikke av reklamasjonsretten.

Forgylte og forkrommede dører

Forgylte og forkrommede dører rengjøres med en fuktig klut og ettertørkes med en tørr klut. **Bruk aldri pussemiddel!**

Rengjøring av glass

Våre peisovner er konstruert for å holde glassene rene for sot. Dette fungerer best ved maksimal tilførsel av forbrenningsluft. Det er også svært viktig at veden er tørr, og at pipen er riktig dimensjonert, samt at det er tilstrekkelig trekk i pipe og at god lufttilførsel til rommet er sikret.

Selv om du fyrer i henhold til våre instruksjoner kan det oppstå et tynt sotlag på glasset. Dette laget fjernes med en tørr klut. Puss over med glassvaskemiddel. For kraftigere sotbelegg får du kjøpt en egen glassrens hos din Scan forhandler.

For de modellene som har hevedør finnes det egne anvisninger i den medfølgende bruksanvisningen.

Tetning

Alle peisovner har tetningslister av keramisk materiale montert på ovnen, døren og/eller glasset. Disse listene regnes som forbruksmaterieell og skal skiftes ved behov.

Røykvenderplate

Se bruksanvisningen som følger med din peisovn.

Bakerom

Sett aldri bakverk direkte på bakeromsstenene. De blir alt for varme, og dessuten kan væske og fett misfarge stene. Bruk en ildfast form eller lignende.

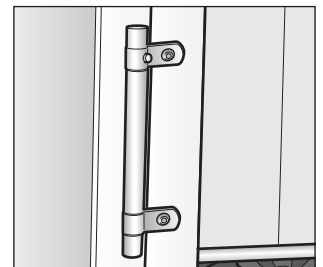
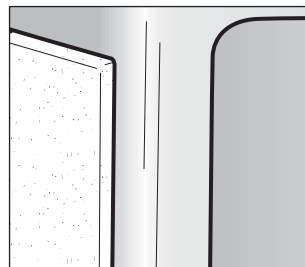
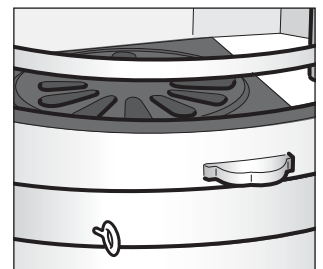
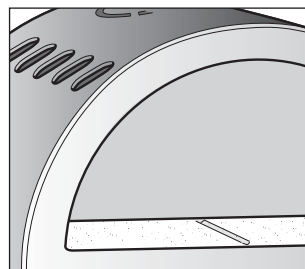
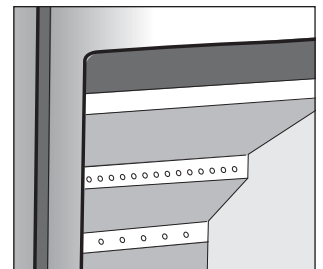
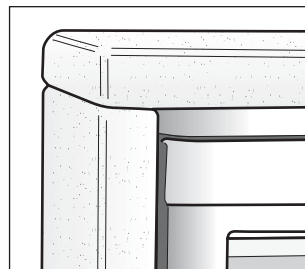
Noen modeller har en utluftingsventil i bakerommet.

Feiing av røykrør

Feiing av røykrør. Det anbefales å ta ut røykvenderplaten før feiing av røykrørsforbindelser påbegynnes.

Bruk kun originale reservedeler ved vedlikehold og reparasjon av peisovnen.

OBS! Vedlikehold og reparasjoner må kun foretas på avkjølt ovn.



Vedhåndtering

Forarbeid

Du får den beste veden dersom den felles, sages og kløyves før mai måned. Tenk på å tilpasse vedens størrelse etter ditt ildsted. Vi anbefaler en diameter på 6-10 cm, og at veden er ca. 6 cm kortere enn bredden på fyrrommet. Dette gir rom for gjennomstrømning av luft. Er vedens diameter større skal den kløyves. Kløyvd ved tørker også bedre.

Lagring

Den oppsagde og kløyvde veden skal lagres tørt i 1-2 år før den er tilstrekkelig tørr for fyring. Stable veden luftig, så tørker den raskere. Oppbevar gjerne veden noen dager i romtemperatur før fyring. Tenk på at veden om høsten og vinteren tar opp fuktighet fra luften.

Fuktighet

For å unngå miljøproblemer og for å få god fyringsøkonomi skal veden være tørr før den brukes som brensel. Veden skal ha et fuktinnhold på maksimalt 21%. Den beste virkningsgraden får du med et fuktinnhold på 15-18%. En enkel test er å slå to vedkubber mot hverandre; er veden for fuktig blir lyden dump.

Hvis du fyrer med for fuktig ved så går en stor del av varmen med til å fordampe vann. Peisovnen kommer derfor ikke opp i temperatur, og avgir heller ingen varme til rommet. Dette er selvsagt uøkonomisk, og det bygges opp sot på glass, i fyrrom og i pipen. Dessuten forurenses det hvis du fyrer med fuktig ved.

Hva er riktig vedmengde?

Hvor mye er 1 kg ved? Eller en favn ved? Eller et ilegg med ved? Det finnes mye bra litteratur å få kjøpt om vedkunnskap, og den kan også lånes på bibliotek. Vi anbefaler at du skaffer deg mer inngående kunnskap om ved enn det vi har plass til å gi deg her.

Det er absolutt forbudt å fyre med...

malt, trykkimpregnert eller limt tre. Du skal heller ikke fyre med sponplater, plast eller behandlet papir. Disse materialene inneholder stoffer som er skadelige både for deg, din peisovn og naturen. Til og med pipen kan angripes av disse stoffene. Kort sagt: fyr kun med ved!

Vedens varmeverdi

Varmeverdien i veden varierer mellom ulike tresorter. Enkelt uttrykt kan man si at visse tresorter må man bruke mer av for å få samme mengde varme som med andre sorter. I våre fyringsinstruksjoner går vi ut i fra bjørkeved, som har en meget god varmeverdi, og som er den tresorten vi fortrinnsvis anbefaler. Hvis du fyrer med for eksempel eik eller bøk skal du tenke på at disse treslagene har en høyere varmeverdi enn bjørk, og at du derfor må minske vedmengden. Ellers risikerer du å skade peisovnen.

Se tabellen nedenfor

Vedart	kg tørr ved/m ³	utnyttelsesgrad
Eik	640	110%
Bøk	580	100%
Ask	570	98%
Lønn	540	93%
Bjørk	510	88%
Furu	480	83%
Gran	390	67%
Poppel	380	65%



Opptenning og fyring

Først litt om funksjonen av de ulike reguleringsmulighetene på peisovnen.

Les i bruksanvisningen for din peisovn om anbefalte vedmengder og hvor respektive reguleringer er plassert.

Primærluft

Reguleringen for primærluft bruker du ved opptenning av ilden, og for å få ekstra fart på ilden ved nytt ilegg. Denne reguleringen skal alltid være stengt ved kontinuerlig fyring. Reguleringen kan sitte på askeskuffen eller separat på peisovnen.

Choke

På visse modeller sitter det på askeskuffen en spesiell "choke" som du kommer til under døren. Så lenge du holder den åpen tilfører du ekstra luft til ilden. Choken stenges automatisk når du slipper den.

Forbrenningsluft

Sekundærluften forvarmes rundt ildstedet og tilføres ilden indirekte. På flere modeller spyles dessuten sekundærluften glasset for å hindre sotdannelse. Kveler du sekundærluften for mye kan du derfor få økt sooting på glasset. Med reguleringen for sekundærluft bestemmer du hvor mye varme du skal få ut av din peisovn.

CB-teknikk (Clean Burning)

De peisovnene som er utstyrt med CB-teknikk har en spesiell kanal inn til brennkammeret med ekstra forbrenningsluft som ikke kan reguleres. Denne luften tilføres via de små hullene som synes ved røykvenderplaten.

Røykvenderplate

Røykvenderplaten er plassert i brennkammerets overkant. Den har som funksjon å senke temperaturen på røykgassene før de går opp i pipen. Dermed får du også mer varme ut av ditt ildsted. Ved feiing skal røykvenderplaten tas bort, les i bruksanvisningen for din peisovn hvordan det gjøres. Tenk på at platen er laget av et porøst, keramisk materiale som kan gå i stykker. Vær derfor forsiktig når du hankses med den, røykvenderplaten er en slitedel og inngår ikke i garantien.

Første oppfyring

Vi anbefaler deg å benytte opptenningsbrikker eller tilsvarende som du får kjøpt hos din varmeforhandler. Ved hjelp av disse får du en rask overtenning av veden og en renere forbrenning. Du kan også bruke vedfliser eller sammenkrølet avisapir. **Bruk aldri tennvæske!**

Legg 2-3 opptenningsbrikker i bunnen av brennkammeret. Oppå disse legger du ca. 2 kg finhuggede vedpinner flettet i hverandre. Still inn reguleringen for primær- og sekundærluft til maksimal åpning. Tenn på opptenningsbrikkene og la døren stå på gløtt i 10-15 minutter. Dette er for å forvarme glasset slik at sooting unngås. Fyrristen kan også åpnes hvis det er behov for ytterligere surstofftilførsel. Fyrristen skal imidlertid aldri stå åpen under kontinuerlig fyring. Når du har fått et skikkelig glødelag er det på tide å legge inn det første ilegget.

Kontinuerlig fyring

Det er om å gjøre å få så høy temperatur i ildstedet som mulig. Da utnyttes peisovn og ved maksimalt, og forbrenningen blir ren. På denne måten forhindres sooting på brennplater og glass. Når du fyrer skal ikke røyken synes, bare anes som en "flimring" i luften.

Når du har fått et godt glødelag i brennkammeret etter opptenningsfasen kan den egentlige fyringen begynne. Legg inn grøvere vedstykker i den mengde som anbefales for din peisovn.

OBS! Det er viktig å få en rask overtenning av veden. Lukk ikke døren før veden har tatt skikkelig fyr! Bruk gjerne choken for å få en rask overtenning. Hvis ilden får for lite surstoff i denne fasen (strupning) kan det i verste fall oppstå en gassantennning som kan skade ildstedet.

Når du fyller på ved skal du åpne døren forsiktig slik at du unngår røykutslag. Fyll aldri på ved så lenge det brenner godt i ildstedet.

Fyring i vår- og høstsesongen.

Det anbefales ved oppfyring å bruke en mindre vedmengde som brenner forholdsvis raskt opp. Denne metoden eliminerer risikoen for miljøskadelig forbrenning av veden. Skrap sammen de glødende vedstykkene og legg på flere mindre vedstykker i en åpen stabel, slik at det sikres god tilgang på forbrenningsluft til forbrenningsprosessen.

Forbrenningslufttilførselen åpnes helt. Denne kan først reduseres igjen når forbrenningen er godt i gang, men aldri så mye at flammene ikke holdes klare. Når det kun er glødende stykker igjen av bålet kan forbrenningslufttilførselen reduseres ytterligere. Dette sikrer at det er glør igjen til et ilegg på et senere tidspunkt.

Drift under forskjellige værforhold.

Vindens innvirkning på skorstenen kan ha stor innflytelse på hvordan ovnen reagerer under forskjellige vindbelastninger, og det kan derfor være nødvendig å justere lufttilførselen for å oppnå en god forbrenning. Det kan også være en god ide å ha montert et speil i systemet, for å kunne regulere skorsteinstrekken på den måten under skiftende vindbelastninger.

Tåke og disig vær kan ha stor innflytelse på skorsteinstrekken, og det kan derfor være nødvendig å endre trekkinnstillingene under slike forhold for å oppnå en god forbrenning.

Almenne henvisninger.

En peisovn er et såkalt intermitterende ildsted.

Pass på! Deler av peisovnen, og spesielt de utvendige flatene vil bli varme under fyringen. Det bør utvises nødvendig forsiktighet.

Pipebrann

I tilfelle pipebrann oppstår skal døren, askeskuffen og alle peisovnens ventiler lukkes. Ring brannvesenet om nødvendig.

Røykutslag

- fuktig ved
- dårlig trekk i pipen
- pipen er feil dimensjonert for peisovnen
- kontroller at røykrør/pipe er fri for sot
- har pipen riktig høyde i forhold til terreng og omgivelser?
- ved bakuttak: kontroller at røykrøret ikke går for langt inn i røykgangen
- for lite tilluft til rommet
- for stort undertrykk i huset

Veden brenner for fort

- lufteventilene er feil innstilt
- røykvenderplaten er feilplassert
- veden er av dårlig kvalitet (avfallsved, byggematerialer etc.)
- for hard skorstenstrekk

Soting på glasset

- feil innstilt forbrenningsluft
- fuktig ved
- døren lukkes for tidlig ved opptenning
- det fyres opp med for kraftige vedkubber
- for dårlig skorstenstrekk
- for lite tilluft til rommet

Kraftig soting i pipen

- dårlig forbrenning (øk tilluften)
- fuktig ved

Askeristen sitter fast

- kontroller om noe sitter fast (spiker etc.)
- reguleringsstangen for risten sitter feil

Peisovnens overflate blir grå

- overoppheting, se våre fyringsinstruksjoner

Peisovnen avgir ikke varme

- fuktig ved
- for lite ved
- skrapved med for lite energiinnhold
- røykvenderplaten sitter feil

Peisovnen lukter vondt

- de første gangene man fyrer i peisovnen kan det oppstå en stikkende, men ufarlig lukt. Dette kommer av at lakken herdes. Åpne dører og vinduer og luft ut.



Scan A/S - DK-5492 Vissenbjerg